



www.siep-du-santerre.fr

Rapport Annuel sur le Prix et la Qualité du Service (RAPQS) 2012

Description générale du service

Création : arrêté préfectoral du 22 mars 2001 (fusion du SIAEP de Caix crée par arrêté préfectoral du 14 janvier 1922 et du SIAEP de Béthencourt sur Somme crée par arrêté préfectoral du 30 juillet 1923)

Arrêté préfectoral du 22 avril 2004 : adhésion des communes de Rethonvillers et Marché Allouarde

Composition : **83 communes** et **40 274 habitants** au 1^{er} janvier 2013

« Le Syndicat assure, aux lieux et places des communes membres, l'exploitation du service public de l'eau potable, comprenant la production, le transfert, le stockage et la distribution de l'eau potable, ainsi que la gestion, le maintien en bon état d'entretien et de fonctionnement du patrimoine productif du service. Il assurera également l'étude de projets et la direction de travaux pour toutes les opérations d'investissement réalisées dans le cadre de ce service. ».

Le **siège du SIEP** du Santerre est situé 1 rue d'Assel à **Rosières en Santerre**.

Le SIEP du Santerre a conservé la production d'eau potable en régie et a délégué la distribution et la facturation d'eau potable à la Nantaise des Eaux et Services le 16 juillet 2007 pour une durée de 8 ans

Ressource en eau

| Stations de pompage | Date de la Déclaration d'Utilité Publique (arrêté Préfectoral) | Autorisation maximale de production (m ³ /jour) | Volumes prélevés en m ³ | | | | |
|---------------------|--|--|------------------------------------|------------------|------------------|------------------|------------------|
| | | | 2008 | 2009 | 2010 | 2011 | 2012 |
| POTTE | 21 juin 1995 | 4 800 m ³ /jour | 259 250 | 347 960 | 368 760 | 436 450 | 394 130 |
| MORCHAIN | 5 juin 2000 | 2 000 m ³ /jour | 800 585 | 881 741 | 765 611 | 637 299 | 707 128 |
| CAIX 1 | 1 ^{er} octobre 1999 | 16 040 m ³ /jour | 1 935 710 | 1 742 780 | 2 108 980 | 1 900 500 | 2 277 410 |
| CAIX 3 | | 14 400 m ³ /jour | 1 196 546 | 1 276 586 | 909 018 | 947 047 | 523 362 |
| TOTAL | | | 4 220 260 | 4 271 290 | 4 152 369 | 3 921 296 | 3 902 030 |

Qualité de l'eau

100 % de conformité sur les **analyses effectuées par le SIEP** du Santerre au titre de l'autosurveillance: Quelques traces de pesticides (atrazine, oxadixyl, diuron et bentazone) ainsi que de Trichloréthylène

- ↪ 8 analyses de type RP
- ↪ 11 analyses de type P2
- ↪ 24 analyses de type P1
- ↪ 3 analyses spécifiques sur les piézomètres (2 SMO et 1 décharge Caix)

100 % de conformité sur les **134 prélèvements** effectués sur les eaux distribuées au titre du **contrôle sanitaire** par rapport aux limites de qualité pour la microbiologie et les paramètres physico-chimiques

Les perchlorates

Résultats des analyses effectuées par l'ARS en juillet 2012:

- ↪ **7,71 µg/l en sortie de la station de pompage de Caix 1**
- ↪ **7,6 µg/l en sortie de la station de pompage de Caix 3**
- ↪ **7,17 µg/l en sortie de la station de pompage Morchain**
- ↪ **11,8 µg/l en sortie de la station de pompage Potte**

Recommandations (en application du principe de précaution) :

- ↪ **entre 4 et 15 µg/L et de perchlorates : ne pas préparer de biberons avec l'eau du robinet pour les nourrissons de moins de 6 mois.**
- ↪ **au-delà de 15 µg/L : ne pas consommer d'eau du robinet pour les femmes enceintes et allaitantes et de ne pas préparer de biberons avec l'eau du robinet pour les nourrissons de moins de 6 mois.**

Opération de Reconquête de la QUALITÉ de l'Eau

Comités de Pilotage et réunion publique

13 janvier 2012: présentation et validation des résultats du recensement dans le périmètre de l'AAC

23 mars 2012 : validation du plan d'actions de l'ORQUE et du périmètre à l'échelle cadastrale

11 juin 2012: présentation et validation du plan d'actions modifié

20 juillet 2012 : Présentation du plan d'action au Préfet

7 novembre 2012 : Présentation de l'étude lors d'une réunion publique à Le Quesnel

Communication

Mise en ligne du site internet du SIEP: www.siep-du-santerre.fr.

27 juin 2012 : intervention à l'école primaire de Caix et réalisation d'une affiche de sensibilisation par les enfants.

Juillet 2012 : Envoi aux agriculteurs cultivant au moins une parcelle dans l'AAC d'une plaquette : « Produire plus et mieux, 63 solutions concrètes pour réduire l'impact de produits phytosanitaires ».

9 octobre 2012 : Colloque : concertation avec les acteurs du territoire à Calais

12 octobre 2012 : visite de site et des locaux par la faculté d'Amiens

6 décembre 2012 : Réunion colloque sur l'agriculture biologique

11 décembre 2012 : Réunion de présentation de l'ORQUE de Caix aux animateurs des autres ORQUE en Artois Picardie

13 décembre 2012 : Assemblée Générale Cantonale agricole de Rosières

Charte d'entretien des espaces publics

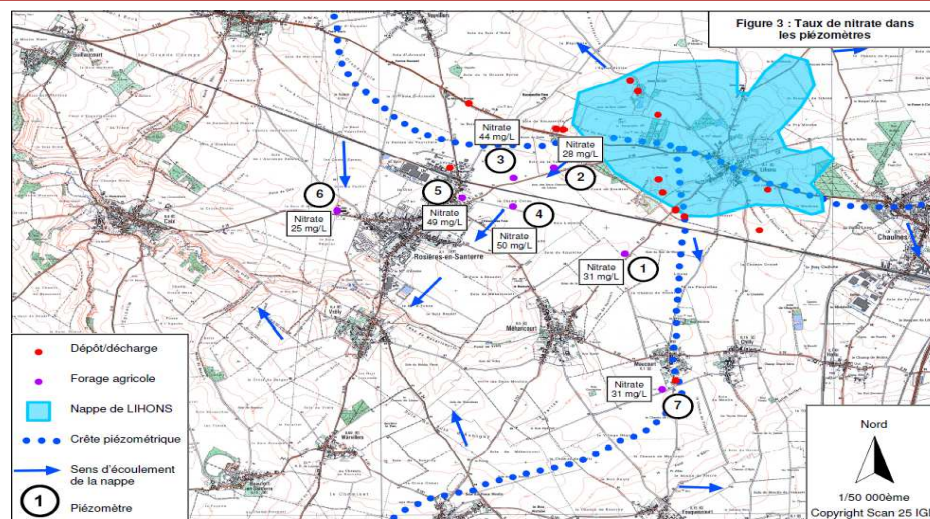
En 2012, deux communes se sont engagées dans la charte d'entretien des espaces publics :

- ↪ Le Quesnel (26 mars 2012)
- ↪ Méharicourt (14 mai 2012)

Le SIEP a signé la charte en 2010. L'audit des pratiques a été réalisé le 23 mai 2012

Suivi de la qualité de l'eau

Mise en place d'analyses de suivi autour des décharges de Lihons et de Caix afin de déterminer leur impact éventuel sur la qualité de l'eau arrivant aux captages de Caix 1.
La localisation des prélèvements et les résultats ont fait l'objet de rapports d'étude réalisés par un hydrogéologue.
Des analyses complémentaires permettront d'affiner ces premiers résultats.



Les réseaux et ouvrages de stockage

Les ouvrages

11 réservoirs sur tour de 600 m³ gérés en régie (3 à Caix, 3 à Guillaucourt, 3 à Licourt, 2 à Le Quesnel)
13 autres réservoirs, gérés en affermage par la Nantaise des Eaux (3 à Moreuil, Villers Bretonneux, 2 à Chaulnes, Lihons, Le Hamel, Méricourt sur Somme, Morisel, Chuignes, Dompierre Becquincourt, Béthencourt sur Somme).
4 surpresseurs exploités en régie (Le Quesnel, Guillaucourt, Lihons, Chaulnes)

Caractéristiques du réseau

Le réseau comprend **659,4 km** de canalisations :

| Nature de la canalisation | Fonte Ductile | Fonte | PVC | PEHD | PE | Inconnu | Centriflex | Acier | Plomb |
|---------------------------|---------------|-------|------|------|----|---------|------------|-------|-------|
| Linéaire en km | 243,9 | 377,1 | 18,1 | 13,7 | 3 | 2,2 | 1,2 | 0,1 | 0,1 |

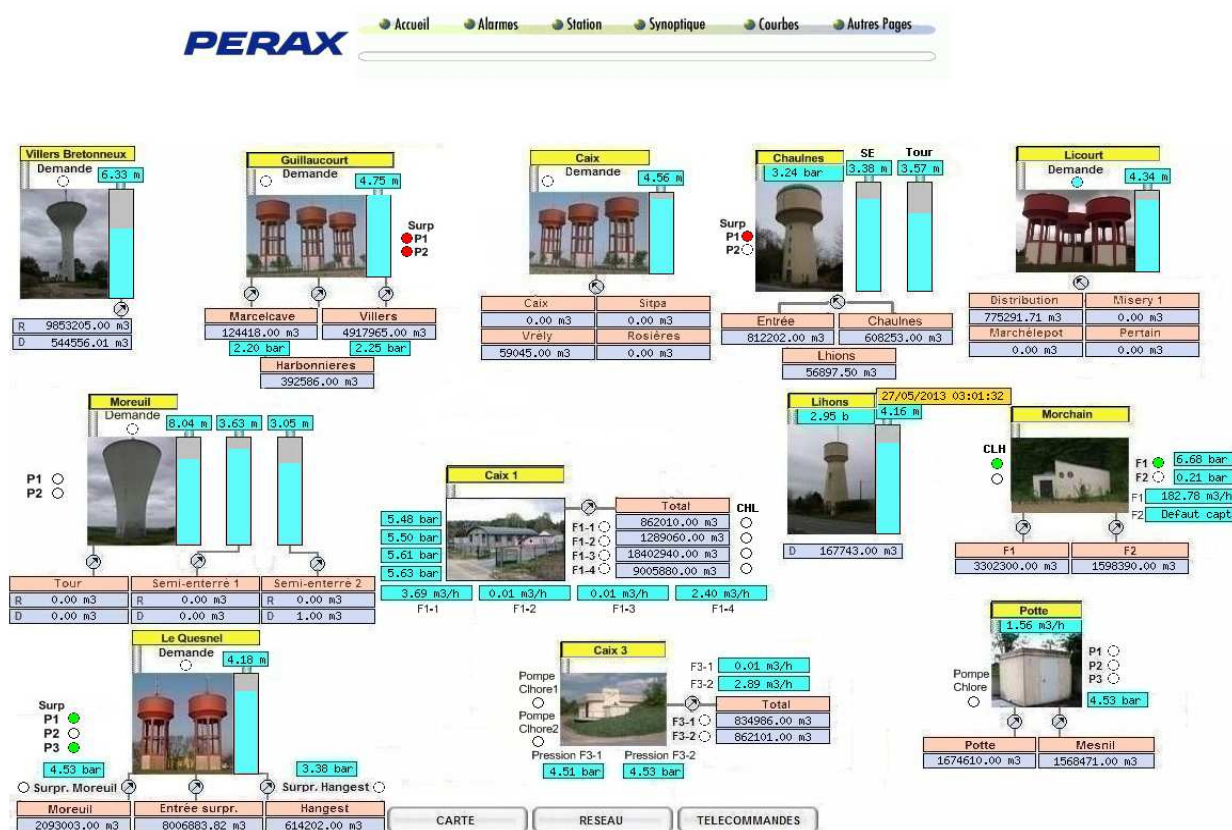
Taux moyen de renouvellement des réseaux d'eau potable

En 2012, **7 766 mètres** de canalisations ont été **renouvelés ou abandonnés**.

L'indice est de **0,91** : c'est le rapport entre la moyenne sur 5 ans de linéaire renouvelé annuellement et le linéaire total au 31/12/2012.

Télesurveillance

Le système fonctionne à partir de liaisons radio et lignes téléphonique. Cette télégestion est centralisée dans les bureaux de Rosières.



La Distribution

Abonnés du SIEP du Santerre

| ANNEES | Nombre de branchements | VOLUMES CONSOMMES (m ³) | | | | | | | TOTAL Consommations (m ³) |
|--------|------------------------|-------------------------------------|---------|------------------|--------|------------------------------|---------------|-------------------|---------------------------------------|
| | | Abonnés Domestiques | SITPA | Amiens Métropole | Démuin | SIAEP de Pierrepont sur Avre | Bornes MONECA | Volume de service | |
| 2012 | 18 456 | 2 388 366 | 677 090 | 3 417 | 6 947 | 19 294 | 4 607 | 70 686 | 3 160 407 |
| 2011 | 18 213 | 2 349 436 | 717 960 | 42 720 | 5 025 | 4 091 | 5 576 | 69 786 | 3 194 594 |
| 2010 | 18 036 | 2 165 582 | 683 370 | 141 404 | 36 461 | | | 57 700 | 3 084 517 |
| 2009 | 17 943 | 2 159 314 | 796 989 | 191 381 | 8 662 | | | 44 000 | 3 156 346 |

Rendement

| ANNÉES | Pompage (m ³) | Total Consommations (m ³) | Rendement |
|--------|---------------------------|---------------------------------------|-----------|
| 2012 | 3 902 030 | 3 170 407 | 81,25 % |
| 2011 | 3 921 296 | 3 194 594 | 81,37 % |
| 2010 | 4 152 369 | 3 084 517 | 74,3 % |
| 2009 | 4 271 290 | 3 156 346 | 74 % |

Travaux réalisés par le SIEP du Santerre**Remplacement du transformateur électrique de la station de pompage de Caix 1**

Marché en Procédure Adaptée attribué à la société MORET implantée à Chaulnes
Montant HT du marché : 67 525 € HT soit 80 759,90 € TTC

Réhabilitation de la station de pompage de Potte

Marché en Procédure Adaptée attribué à la société SOGEA
Montant total HT du marché : 71 240 HT soit 85 203,04 € TTC
Montant de la subvention de l'Agence de l'Eau : 33 985 € HT
Coût de revient des travaux (€ HT) : 37 255 € HT

Remplacement de la pompe immergée du forage F3-2 à Caix 3 par une pompe verticale à ligne d'arbre

Marché en Procédure Adaptée attribué à la société : PEME
Montant HT du marché : 69 950 € HT soit 83 660,20 € TTC

Réhabilitation de réseaux et branchements sur la commune de Moreuil : rue Veuve Thibeauville et rue de Créquy

Marché en Procédure Adaptée attribué à la société : SADE
Montant total HT du marché : 405 417,50 € HT soit 484 879,32 € TTC
Participations financières : 16 740 € HT au titre de la DGE 2010 et 23 877 € HT au titre de la DETR 2011 soit 40 617 € HT
Coût de revient estimé pour le SIEP du Santerre : 364 800 € HT

Réhabilitation de réseaux et branchements sur la commune de PERTAIN

Marché en Procédure Adaptée attribué à la société : NES RESEAUX
Montant total HT du marché : 231 982,75 € HT soit 277 451,37 € TTC
Participation financière : 26775 € au titre de la DETR 2011 et 11 021 € HT au titre de la DGE 2010 soit un total de 37 796 € HT.
Coût de revient estimé pour le SIEP du Santerre : 194 187 € HT

Extension et renouvellement de réseaux et de branchements réalisés en 2012

| Communes | VOIES - LOCALISATION | Nature des travaux | Longueur de Réseau en m | Nb de branchements | Nb de Branchements Plomb |
|-----------------------|-------------------------------------|---|-------------------------|--------------------|--------------------------|
| CHAULNES | Rue de Nesle | Réfection des branchements plomb | 60 | 15 | 13 |
| | Rue du bosquet | Réfection des branchements plomb | 50 | 2 | 3 |
| HYENCOURT LE GRAND | Toute la commune | Réfection des branchements plomb | | | 5 |
| LANGUEVOISIN QUIQUERY | Rue de l'Ingon | Réfection des branchements plomb | | | 8 |
| NESLE | Prolongement du faubourg St Léonard | Réfection des branchements plomb | | | 4 |
| MARCHE ALLOUARDE | Toute la commune | Réfection des branchements plomb | | | 7 |
| FRESNOY EN CHAUSSEE | Rue Basse | Réfection des branchements plomb | | | 14 |
| ROSIERES EN SANTERRE | Rue du 41 ^{ème} RI | Réfection du réseau et des branchements plomb | 340 | 17 | 13 |

Opérations de travaux payées en 2012.

| Opérations / chantiers | Montants en € HT |
|--|---------------------|
| Renforcement et extensions de réseaux Programme 2005 | 7 379,46 |
| Réhabilitation réservoir de Moreuil | 601,34 |
| Réfection des réservoirs de Caix et Licourt | 111 855,84 |
| Renforcement réseau et réfection branchement programme 2009 | 43 210,90 |
| Compteurs de sectorisation 2010 | 70 |
| Maillage Flaucourt Herbecourt | 8 091,69 |
| Renforcement de Réseaux & Extensions, Réfection de Branchements 2010 | 135 060,79 |
| Branchements plombs 2010 | 85 541,01 |
| Rénovation surpresseur de Chaulnes | 273,50 |
| Rénovation Réservoirs Moreuil et Villers Bretonneux | 70 |
| Rebouchage station de pompage de Rethonvillers | 33 198 |
| Réhabilitation du surpresseur de Le Quesnel | 2 284,70 |
| Aménagement du terrain à Chaulnes | 80 660,69 |
| Renforcement de Réseaux & Extensions, Réfection de Branchements 2011 | 847 783,30 |
| Renforcement de Réseaux & Extensions, Réfection de Branchements 2012 | 160 409,49 |
| TOTAL en € HT | 1 513 954,21 |

Bilan des Recherches de fuites

Au cours de l'année 2012, 311 km de recherche de fuite par prélocalisation et 193 km par corrélation acoustique ont été réalisés.

Interventions effectuées par le délégataire

| | 2011 | 2012 |
|---|------|-------|
| Nombre de renouvellements de compteurs effectués par an : | 386 | 1 342 |
| Nombre de branchements en plomb renouvelés par an : | 41 | 54 |
| Nombre de branchements réalisés par NDES par an : | 58 | 73 |
| Nombre de réparations de fuites par an : | 339 | 371 |

| OPERATIONS DE RENOUELEMENT | |
|----------------------------|---|
| Date | Nature de l'intervention |
| 06/01/12 | Compteur distribution tour de Moreuil DII 150 |
| 03/02/12 | Vannes de vidange de cuve intérieure Tour Moreuil |
| 23/01/12 | Compteur de Chuignes DII 80 |
| 15/03/12 | Vanne de vidange cuve extérieure Villers Bretonneux |

| | |
|----------|---|
| 21/05/12 | Compteur de distribution réservoir de Morisel |
| 18/09/12 | Echelle cuve réservoir de Chuignes |
| 20/09/12 | Vanne de vidange cuve intérieure Villers Bretonneux |
| 27/11/12 | Robinet flotteur réservoir de Méricourt |
| 17/12/12 | Vanne de vidange cuve extérieure tour de Moreuil |

Le prix de l'eau et sa décomposition

Montant de la facture annuelle pour un abonné ayant consommé 120 m³

| FACTURE POUR 120 m ³ (en €) | | | |
|--|-----------------------|---------------|---------------|
| | | 2012 | 2013 |
| Part Syndicale | Abonnement Annuel | | |
| | Compteur 12 à 25 mm | 14,99 | 18,00 |
| | Consommation | | |
| | 120 m ³ | 78,65 | 81,01 |
| Part Fermière | Abonnement Annuel | | |
| | Compteur 12 à 25 mm | 21,41 | 21,77 |
| | Consommation | | |
| | 120 m ³ | 31,74 | 32,50 |
| Prix moyen du m³ HT Hors redevances | | 1,22 | 1,28 |
| Facture Eau Potable HT Hors Redevances | | 146,85 | 153,82 |
| Facture Eau Potable TTC Hors Redevances | | 154,92 | 162,28 |
| Prix moyen du m³ TTC hors redevances | | 1,29 | 1,35 |
| Agence de l'Eau | Redevance Prélèvement | 10,56 | 10,56 |
| | Redevance Pollution | 42,00 | 43,44 |
| Facture Eau Potable HT | | 199,35 | 207,28 |
| Facture Eau Potable TTC | | 210,32 | 218,69 |
| Prix moyen du m³ TTC | | 1,75 | 1,82 |

Décomposition du Prix de l'Eau

| ABONNEMENTS | | |
|---------------------------|------------|------------|
| PART SYNDICALE | | |
| | Année 2012 | Année 2013 |
| compteurs ø 12 à 25 mm | 14,99 € | 18 € |
| compteurs ø 30 et 40 mm | 60 € | 69 € |
| compteurs ø 50 mm et plus | 300 € | 380 € |
| PART FERMIÈRE | | |
| | Année 2012 | Année 2013 |
| compteurs ø 12 à 25 mm | 20,816 € | 21,774 € |
| compteurs ø 30 et 40 mm | 78,06 € | 81,654 € |
| compteurs ø 50 mm et plus | 291,426 € | 304,841 € |

| Redevances Agence de l'Eau en €/m ³ | | |
|--|-------|-------|
| | 2012 | 2013 |
| Redevance Prélèvement sur la Ressource en Eau | 0,088 | 0,088 |
| Redevance Pour Pollution de L'Eau d'origine domestique | 0,35 | 0,362 |

| CONSOMMATIONS | | | |
|---------------------------|------------------------|------------|------------|
| PART SYNDICALE | | | |
| de | à | Année 2012 | Année 2013 |
| Tarif en €/m ³ | | | |
| 0 | 250 m ³ | 0,6554 | 0,6751 |
| 251 | 5 000 m ³ | 0,6425 | |
| 5 001 | 25 000 m ³ | 0,6486 | |
| 25 001 | 100 000 m ³ | 0,6353 | |
| 100 001 | 250 000 m ³ | 0,6040 | |
| Bornes Moneca | | 0,56 | 0,58 |
| PART FERMIÈRE | | | |
| de | à | Année 2012 | Année 2013 |
| Tarif en €/m ³ | | | |
| 0 | 250 m ³ | 0,2645 | 0,2708 |
| 251 | 5 000 m ³ | 0,2380 | 0,2437 |
| 5 001 | 25 000 m ³ | 0,2116 | 0,2166 |
| 25 001 | 100 000 m ³ | 0,1587 | 0,1895 |
| 100 001 | 250 000 m ³ | 0,1653 | 0,1625 |
| Bornes Moneca | | 0,1653 | 0,1692 |

Le budget

Recettes d'exploitation

| | | |
|------------------------------------|----------------|--|
| SURTAXE Nantaise des Eaux Services | 1 974 084 € HT | Total des ventes d'Eau : 2 141 262 € HT |
| SITPA (Montants reversés en 2012) | 167 178 € HT | |

Encours de la dette

| | |
|--|----------------|
| Capital restant du au 1 ^{er} janvier 2012 | 3 377 724,12 € |
| Capital restant du au 1 ^{er} janvier 2013 | 4 057 637,99 € |
| Nombre d'emprunts en 2012 | 13 |
| Annuité de l'exercice 2012 | 423 575,95 |